

БЕЗОПАСНОСТЬ

СВЕТОВОЗВРАЩАЮЩИЕ ЭЛЕМЕНТЫ



Рассказываем,
почему они так важны



В тёмное время суток и в непогоду человеческий глаз воспринимает лишь **5 %** визуальной информации.

Если пешеход и велосипедист используют **световозвращающие элементы**, то у водителя есть возможность заметить их с большего расстояния и успеть вовремя среагировать.



В том числе необходимо обеспечить безопасность ребёнку — сделать его заметным в таких условиях.

ВОДИТЕЛЯМ ТРАНСПОРТНЫХ СРЕДСТВ

Важно помнить, что в вашей машине должен быть в наличии световозвращающий жилет.

Его нужно использовать при выходе из автомобиля в тёмное время суток или в условиях плохой видимости.

Правила действуют вне населённых пунктов.

Если вы остановились ночью на трассе —

наденьте световозвращающий жилет.



ВИДИМОСТЬ ПЕШЕХОДА БЕЗ СВЕТОВОЗВРАЩАТЕЛЕЙ / С НИМИ

Ближний
свет фар



МЕТРЫ

0

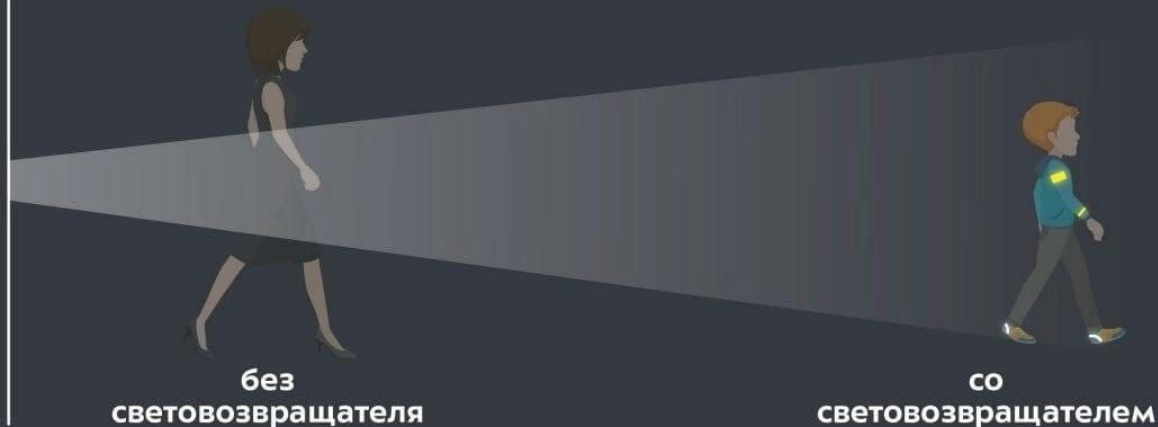
100

200

300

400

Дальний
свет фар



ВИДИМОСТЬ ПЕШЕХОДА В ОДЕЖДЕ РАЗНЫХ ЦВЕТОВ



Зона торможения автомобиля со скоростью 60 км/ч



Какие бывают элементы?



ремни
и световозвращающие
жилеты



браслеты



значки



брелоки



наклейки



накладки
на спицы
для велосипедов
и колясок

Где и как носить?



на верхней
одежде,
обуви, шапках,
велошлемах



на рюкзаках,
сумках, папках



на колясках,
велосипедах,
самокатах,
роликах, санках



на руках

Рекомендуем использовать несколько элементов, а при пересечении проезжей части иметь световозвращатели слева и справа.

Цвета:



Купить можно в интернет- или специализированном магазине, на почте или автозаправке.



Зачем нужны световозвращатели?

Они нужны для того, чтобы отражать свет и в тёмное время суток быть видимым для автомобилистов

Зачем?

Чтобы не попасть под колёса машины

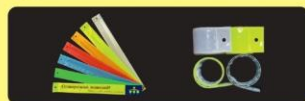
Немного цифр:

- ⓘ Тормозной путь машины **больше дистанции видимости пешехода**
- ⓘ Если пешеход **одет в чёрное**, то его будет **видно только за 5 метров** в лучшем случае
- ⓘ Если пешеход **одет в белое**, то его **видно за 55 метров**
- ⓘ Если у пешехода есть **световозвращающие элементы на одежде**, то его будет видно **за 150 метров** при включенном ближнем свете, а при дальнем – **за 300 метров**

Применяй световозврататели – это сделает тебя заметным на дороге в темноте



**ЧЕМ ЯРЧЕ,
ТЕМ БЕЗОПАСНЕЕ!**



1 **Браслеты**
Они быстро надеваются, их можно закрепить на руке, ноге, ручках сумки или рюкзака, на элементах рамы велосипеда или коляски.



2 **Жилеты**
Сигнальный цвет и световозврататели большой площади позволяют быть заметным днём, и ночью. Надевай жилет, когда едешь на велосипеде или идёшь по обочине или краю проезжей части.



3 **Брелоки и значки**
Яркие световозвращающие брелоки и значки различных цветов можно закрепить на одежде с помощью застёжек, цепочек или магнитных креплений.

Используй световозврататели правильно. Они должны быть видны водителям!

Для чего?

На тёмной (неосвещённой) дороге световозврататели сделают тебя заметней для водителя и помогут избежать аварии.

Как это работает?

Световозврататель отражает свет обратно к его источнику («возвращает» свет). Водитель в свете фар издалека видит световозврататель как яркое светящееся пятно.

ОСТЕРЕГАЙСЯ ПОДДЕЛОК!

Как проверить качество световозвратателей?

Не все световозврататели одинаково хорошо отражают свет.

Возьми смартфон, сфотографируй со вспышкой с 3–5 метров разные световозврататели, и ты увидишь, какой из них светит ярче. Старайся использовать световозврататели белого или лимонного цвета — они самые яркие.